

กิจกรรมที่ 5 กิจกรรมศูนย์ข้อมูลพันธุกรรมพืช

เป็นการดำเนินงานของศูนย์ข้อมูลพันธุกรรมพืชที่ส่วนจิตรลดาบันทึกข้อมูลของการสำรวจเก็บรวบรวมการศึกษาประเมินการอนุรักษ์ และการใช้ประโยชน์รวมทั้งงานจัดทำฐานข้อมูลพรรณไม้แห้งนอกจากนั้นยังรวมถึงฐานข้อมูลทรัพยากรอื่น ๆ นอกเหนือจากพันธุกรรมพืช เช่น ฐานข้อมูลของสัตว์ และจุลินทรีย์ การจัดการฐานข้อมูลทรัพยากรท้องถิ่นข้อมูลต่าง ๆ จากการทำงานในกิจกรรมที่ 1-4 โดยทำการบันทึกลงในระบบฐานข้อมูล เพื่อเป็นฐานข้อมูลพันธุกรรมพืชของประเทศ และให้มีระบบฐานข้อมูลที่สามารถสื่อกันได้ทั่วประเทศโดยเชื่อมโยงกับฐานข้อมูลทรัพยากรของหน่วยงานที่ร่วมสนองพระราชดำริ อพ.สธ.นำไปสู่การวางแผนพัฒนาพันธุ์พืชและทรัพยากรต่าง ๆ

แนวทางการดำเนินกิจกรรม

1. จัดทำโปรแกรมและพัฒนาโปรแกรมสำหรับระบบศูนย์ข้อมูลทรัพยากรต่าง ๆ เช่น การจัดการฐานข้อมูลทรัพยากรท้องถิ่น ด้านการสำรวจเก็บรวบรวม การอนุรักษ์ การประเมินคุณค่า พันธุกรรมทรัพยากร และการใช้ประโยชน์

2. นำข้อมูลของตัวอย่างพืชที่เก็บรวบรวมไว้เดิมโดยหน่วยงานที่ร่วมสนองพระราชดำริองค์กรอื่น เช่น กรมป่าไม้ กรมวิชาการเกษตร และมหาวิทยาลัยสงขลานครินทร์ เป็นต้น เข้าเก็บไว้ในระบบฐานข้อมูลของศูนย์ข้อมูลพันธุกรรมพืช

3. นำข้อมูลที่ได้จากการสำรวจเก็บรวบรวมพันธุกรรมพืช และทรัพยากรต่าง ๆ เช่น ข้อมูลการปลูกรักษา ข้อมูลการใช้ประโยชน์จากทรัพยากร ข้อมูลวัฒนธรรมและภูมิปัญญา ข้อมูลพันธุ์ไม้จากโรงเรียนสมาชิกสวนพฤกษศาสตร์โรงเรียน เข้าเก็บไว้ในศูนย์ข้อมูลพันธุกรรมพืชเพื่อการประเมินคุณค่า พันธุกรรมและนำไปสู่การวางแผนพัฒนาพันธุ์พืชและทรัพยากรอื่น ๆ

4. พัฒนาการบริหารจัดการฐานข้อมูลของศูนย์ข้อมูลพันธุกรรมพืช อพ.สธ. ให้มีเอกภาพ มีความสมบูรณ์และเป็นปัจจุบัน ซึ่งหน่วยงานต่าง ๆ สามารถใช้ประโยชน์ร่วมกันได้ โดยเฉพาะฐานข้อมูลพืชจากการสำรวจเก็บรวบรวม ฐานข้อมูลพรรณไม้แห้ง ฐานข้อมูลสวนพฤกษศาสตร์โรงเรียน โดยมี อพ.สธ. เป็นศูนย์กลางและวางแผนดำเนินงานพัฒนาเครือข่ายระบบข้อมูลสารสนเทศ อพ.สธ. ร่วมกับหน่วยงานที่ร่วมสนองพระราชดำริ เพื่อให้สามารถเชื่อมโยงและใช้ร่วมกันได้อย่างกว้างขวางอาจผ่านทางเว็บไซต์ ที่มีระบบป้องกันการเข้าถึงฐานข้อมูล

ศูนย์ข้อมูลพันธุกรรมพืชอพ.สธ. นั้นมีงานที่ดำเนินงานร่วมกับหน่วยงานที่เข้าร่วมสนองพระราชดำริ เพื่อเป็นหน่วยงานกลางในการวางแผนดำเนินงาน พัฒนาเครือข่ายระบบข้อมูลสารสนเทศ เพื่อให้สามารถเชื่อมโยงและใช้ร่วมกันได้อย่างกว้างขวางได้แก่ฐานข้อมูลพืชจากการสำรวจเก็บรวบรวม ฐานข้อมูลพรรณไม้แห้ง ฐานข้อมูลสวนพฤกษศาสตร์โรงเรียนระบบการจัดเก็บข้อมูลทะเบียนพรรณไม้ การผลิตสื่อกราฟฟิกและเว็บไซต์ต่างๆ ของอพ.สธ.ดังสรุปรายละเอียดได้ดังนี้

5.1 งานที่ดำเนินงานโดยศูนย์ข้อมูลพันธุ์กรรมพืชอพ.สธ.

5.1.1 งานบันทึกข้อมูล/ดูแลฐานข้อมูล

ดำเนินการดูแลรักษาข้อมูลเดิมและบันทึกข้อมูลที่มีส่งเพิ่มเติมเข้ามาที่ศูนย์ข้อมูลพันธุ์กรรมพืชตรวจเช็คความถูกต้องของข้อมูล ทั้งข้อมูลที่มีอยู่เดิมและข้อมูลที่เพิ่มขึ้นพัฒนาและปรับปรุงระบบงานฐานข้อมูลพันธุ์กรรมพืช บันทึกการจำแนกพรรณไม้ที่หอพรรณไม้กรมอุทยานแห่งชาติสัตว์ป่าและพันธุ์พืช และพิพิธภัณฑ์พืชสิรินธร กรมวิชาการเกษตร โดยผู้เชี่ยวชาญด้านพฤกษศาสตร์บันทึกแก้ไขข้อมูลพรรณไม้แห่งที่ตรวจสอบโดยผู้เชี่ยวชาญด้านพฤกษศาสตร์แบ่งเป็น

ข้อมูล	จำนวนข้อมูล	หมายเหตุ
1.1 ข้อมูลพรรณไม้สด	42,489	
1.2 ข้อมูลพรรณไม้แห่งที่ได้รับมาจากหอพรรณไม้และพิพิธภัณฑ์พืช - หอพรรณไม้ (กรมอุทยานฯ) - พิพิธภัณฑ์พืช (กรมวิชาการเกษตร) - พิพิธภัณฑ์พืช (มหาวิทยาลัยสงขลานครินทร์)	124,821 56,289 9,163	รวมข้อมูลตัวอย่างพันธุ์ไม้แห่งที่ได้รับมาจากหอพรรณไม้และพิพิธภัณฑ์พืช จำนวน 190,273 ข้อมูล
1.3 ข้อมูลการแปลงรหัสพื้นที่	1,103,467	
1.4 ข้อมูลรหัสปลูกในพื้นที่	330,524	
1.5 ข้อมูลการเจริญเติบโตของต้นพันธุ์กรรมพืชที่ส่งเข้ามา - อพ.สธ. ห้วยฮ่องไคร้ - อพ.สธ. ห้วยทราย - อพ.สธ. ครบุรี	97,521 44,856 6,459	
1.6 ข้อมูลการส่งใบ ผล เนื้อ ไปวิเคราะห์ในสถาบันต่าง ๆ	2,030	
1.7 ฐานข้อมูลมะกอกโอลีฟ ข้อมูลมะกอกโอลีฟ บันทึกการเจริญเติบโตของมะกอกโอลีฟในพื้นที่ต่าง ๆ	11,926 62,310	
1.8 ฐานข้อมูลภาพพรรณไม้สด	3,200	
1.9 งานสแกนรูปภาพเพื่อเก็บใน CD -งานภาพ จากหอพรรณไม้กรมอุทยานฯ (งานซ่อม)	4,265	

ข้อมูล	จำนวนข้อมูล	หมายเหตุ
- งานภาพ จากหอพรรณไม้กรมอุทยานฯ (งานใหม่)	4,110	
- งานภาพพรรณไม้จากสไลด์และจากภาพถ่ายในอพ.สธ.	1,754	
- งานฟิล์มสไลด์ภาพพรรณไม้จากกรมวิชาการเกษตร	12,062	
- งานฟิล์มสไลด์ภาพพรรณไม้จากมหาวิทยาลัยสงขลานครินทร์	10,848	
1.10 งานบันทึกตัวอย่างพรรณไม้แห้งบันทึกลงแผ่น Photo CD		
- หอพรรณไม้ กรมอุทยานฯ	116,963 ตัวอย่าง	ซีดี 937 แผ่น
- พิพิธภัณฑ์พืช กรมวิชาการเกษตร	56,497 ตัวอย่าง	ซีดี 351 แผ่น
- พิพิธภัณฑ์พืช ม.สงขลานครินทร์	10,555 ตัวอย่าง	ซีดี 98 แผ่น

5.1.2 งานฐานข้อมูลทะเบียนพรรณไม้สวนพฤกษศาสตร์โรงเรียน

ในปีงบประมาณ 2558 ความก้าวหน้าของงานฐานข้อมูลทะเบียนพรรณไม้ที่ดำเนินงานโดย เจ้าหน้าที่หน่วยปฏิบัติการพฤกษศาสตร์ อพ.สธ. มีการพัฒนางานด้านฐานข้อมูลและสื่ออิเล็กทรอนิกส์เพื่อเผยแพร่ความรู้ทางพฤกษศาสตร์ มีรายละเอียดดังนี้

เว็บไซต์สมาชิกและฐานข้อมูลสวนพฤกษศาสตร์โรงเรียน

(http://www.rspg.or.th/botanical_school/sb_pdata/scbot_pdata.htm)

สมาชิก และ ฐานข้อมูล สวนพฤกษศาสตร์โรงเรียน

☺ ตัวอย่างทะเบียนพรรณไม้ของโรงเรียนสมาชิกฯ .. อยู่ระหว่างจัดทำ ☺ ย้อนกลับ ☺

➢ กรณีภาพพรรณไม้ของโรงเรียนไม่ครบหรือไม่คมชัด ส่งมาซ่อมเสริมได้ที่อีเมล dongdib501@rspg.org

- โรงเรียนปราโมชวิทยา รามอินทรา กรุงเทพมหานคร ✓
- โรงเรียนปิยะพงษ์วิทยา กรุงเทพมหานคร ✓
- โรงเรียนพระหฤทัยดอนเมือง กรุงเทพมหานคร ✓
- โรงเรียนวัดเกาะสุวรรณาราม กรุงเทพมหานคร ✓
- โรงเรียนวัดจักรวรรดิ กรุงเทพมหานคร ✓
- โรงเรียนวัดทองสัมฤทธิ์ กรุงเทพมหานคร ✓
- โรงเรียนวัดเทพศิลา กรุงเทพมหานคร ✓
- โรงเรียนวัดบึงทองหลาง กรุงเทพมหานคร ✓
- โรงเรียนวัดบุณยดิษฐ์ กรุงเทพมหานคร ✓

โรงเรียนที่มีการอัปเดตทะเบียนพรรณไม้และภาพแล้ว

จำนวนข้อมูลล่าสุดในฐานข้อมูลทะเบียนพรรณไม้และภาพสวนพฤกษศาสตร์โรงเรียน (รวมทั้งอัฟโหลดแล้วและรอการอัฟโหลด) ณ วันที่ 4 ธันวาคม 2558 จากจำนวนโรงเรียนสมาชิก 61 โรงเรียน คิดเป็นข้อมูลทั้งหมด 5,428 ข้อมูล จำนวนภาพ 5,199 ภาพ รายละเอียดดังนี้

ตารางจำนวนข้อมูลอัฟโหลดขึ้นแสดงแล้วทั้งหมด ณ ปัจจุบัน

ลำดับ	ชื่อโรงเรียน	จังหวัด	จำนวนข้อมูล ในทะเบียน	จำนวนภาพ
1	วัดเขมาภิรตาราม	นนทบุรี	79	75
2	ปราโมทย์วิทยารามอินทรา	กรุงเทพฯ	105	105
3	ปิยะพงษ์วิทยา	กรุงเทพฯ	51	51
4	วัดทองสัมฤทธิ์	กรุงเทพฯ	143	143
5	พระฤทัยดอนเมือง	กรุงเทพฯ	80	80
6	วัดบึงทองหลาง	กรุงเทพฯ	41	40
7	วัดเกาะสุวรรณาราม	กรุงเทพฯ	40	40
8	วัดจักรวรรดิ	กรุงเทพฯ	16	16
9	พิมานวิทย์นราธิวาส	นราธิวาส	36	36
10	ขุนทะเลวิทยาคม	นครศรีธรรมราช	52	51
11	บ้านเขว้าวิทยายน	ชัยภูมิ	64	64
รวม			707	701

ตารางแสดงจำนวนข้อมูลที่ส่งแล้ว รอการอัฟโหลดขึ้นบนเว็บไซต์

ลำดับ	ชื่อโรงเรียน	จังหวัด	จำนวนข้อมูล ในทะเบียน	ข้อมูลที่มีภาพ
1	วัดเทพศิลา	กรุงเทพ	33	33
2	วัดบุญยประดิษฐ์	กรุงเทพ	79	78
3	วัดราษฎร์นิยมธรรม	กรุงเทพ	50	50
4	วัดสังฆประชานุสรณ์	กรุงเทพ	69	43
5	วัดสัมพันธ์วงศ์	กรุงเทพ	15	15
6	วัดเขมาภิรตาราม	นนทบุรี	79	75
7	บ้านทุ่งนาวิทยา	ชัยนาท	146	146
8	ศรีสโมสรวิทยา	ชัยนาท	50	50
9	กำจรวิทย์	ลพบุรี	120	119

ลำดับ	ชื่อโรงเรียน	จังหวัด	จำนวนข้อมูล ในทะเบียน	ข้อมูลที่มีภาพ
10	จุฬารามราชวิทยาลัย	เพชรบุรี	140	134
11	สตรีมารดาพิทักษ์	จันทบุรี	73	57
12	ชูศิลป์วิทยา	นครศรีธรรมราช	30	30
13	กาญจนดิษฐ์วิทยาคม	สุราษฎร์ธานี	50	47
14	กาญจนเกษวิทย์วิทยาลัย	ชัยภูมิ	35	35
15	สตรีชัยภูมิ 2	ชัยภูมิ	46	46
16	บึงไทรพิทยาคม	ขอนแก่น	57	56
17	พระยีนวิทยาการ	ขอนแก่น	110	110
18	บ้านกรวดวิทยาการ	บุรีรัมย์	105	104
19	จंबาววิทยาคม	มหาสารคาม	69	68
20	อาชีวศึกษาอุดรธานี	อุดรธานี	184	140
21	ชุมชนบ้านโนนแดง	อุบลราชธานี	162	159
22	ท่าโพธิ์ศรีวิทยา	อุบลราชธานี	221	221
23	เทพศิรินทร์	กรุงเทพฯ	85	81
24	วัดกลางใหม่	สุราษฎร์ธานี	39	38
25	สุเหร่าดอนสะแก	กรุงเทพฯ	47	47
26	อุดมศึกษา	กรุงเทพฯ	84	83
27	บ้านทุ่งยาว	ประจวบคีรีขันธ์	29	29
28	ตลิ่งชันวิทยา	สุพรรณบุรี	293	211
29	เมืองหลังสวน	ชุมพร	32	29
30	อิสลามนิตินิวิทย์	ปัตตานี	44	42
31	บ้านเกาะเสือ	พัทลุง	19	19
32	วัดโพธิยาราม	พัทลุง	41	41
33	บ้านเขารักษ์	สุราษฎร์ธานี	30	29
34	เวียงสระ	สุราษฎร์ธานี	49	49
35	อนุบาลสุราษฎร์ธานี	สุราษฎร์ธานี	33	33
36	ราชประชานุเคราะห์25	แพร่	205	205
37	เถินวิทยา	ลำปาง	96	95
38	อุดมตรุณี	สุโขทัย	105	104

ลำดับ	ชื่อโรงเรียน	จังหวัด	จำนวนข้อมูล ในทะเบียน	ข้อมูลที่มีภาพ
39	แก่นนครวิทยาลัย	ขอนแก่น	61	60
40	ภูแลนคาวิทยายน	ชัยภูมิ	62	61
41	ห้วยต้อนวิทยาคม	ชัยภูมิ	50	50
42	สุรินทร์พิทยาคม	สุรินทร์	243	239
43	สุรินทร์ภักดี	สุรินทร์	100	100
44	อนุบาลหนองคาย	หนองคาย	33	33
45	สิรินธรวิทยานุสรณ์	อุบลราชธานี	192	192
46	พิชญศึกษา	นนทบุรี	388	376
47	เมืองคง	นครราชสีมา	160	160
48	เฉลิมพระเกียรติสมเด็จพระศรี นครินทร์	พะเยา	94	94
49	ปากเกร็ด	นนทบุรี	124	122
50	ละหานทรายรัชดาภิเษก	บุรีรัมย์	60	60
รวม			4,721	4,498

ตารางสรุปจำนวนข้อมูลทะเบียนพรรณไม้และภาพของเว็บไซต์

ระยะความก้าวหน้า	จำนวนโรงเรียน	จำนวนข้อมูล ในทะเบียน	ข้อมูลที่มีภาพ
1. อัปเดตแสดงบนเว็บไซต์แล้ว	11	707	701
2. ข้อมูลส่งแล้ว รอการอัปเดต	50	4,721	4,498
รวม	61	5,428	5,199

5.1.3 โครงการฐานข้อมูลพรรณไม้ในบัญชีชาติพันธุ์

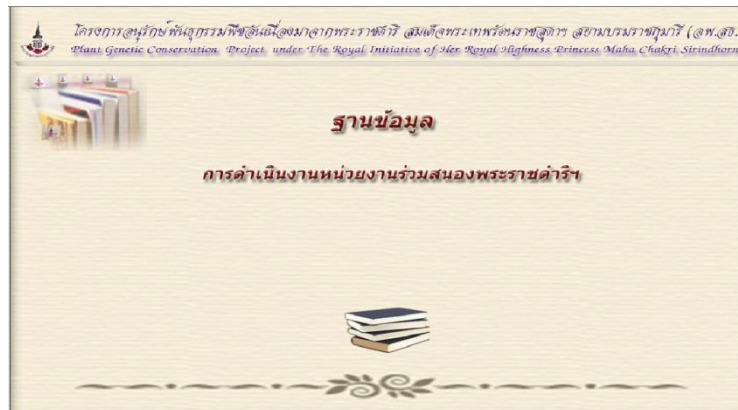
- ดำเนินการค้นคว้า และบันทึกฐานข้อมูลพรรณไม้ซึ่งเป็นตัวยาที่อยู่ในตำรับยาในร่าง
คู่มือการใช้ยาจากสมุนไพรในบัญชีชาติพันธุ์ พ.ศ.2554 ให้ถูกต้อง สมบูรณ์ โดยทำการค้นคว้า
จากเอกสารอ้างอิงต่าง ๆ เป็นหลัก และยังศึกษาเพิ่มเติมจากอินเทอร์เน็ตในเว็บไซต์ที่เชื่อถือได้
ตรวจสอบความถูกต้องและถูกต้อง ตรวจสอบความถูกต้องของชื่อวิทยาศาสตร์พรรณไม้โดยอ้างอิงจาก
หนังสือชื่อพรรณไม้แห่งประเทศไทย อ.เต็ม สมิตินันท์ และเว็บไซต์ The International Plant
Name Index (IPNI) และเพิ่มเติมข้อมูลในส่วนอื่น ๆ เช่น สรรพคุณทางสมุนไพร, ถิ่นกำเนิด,
นิเวศวิทยา, การกระจายพันธุ์, การปลูกและการขยายพันธุ์ เป็นต้น

- ศึกษาและพัฒนาการดึงข้อมูลในฐานข้อมูลพรรณไม้ในบัญชียาหลัก เพื่อสามารถนำข้อมูลที่มีอยู่มาใช้ประโยชน์ได้อย่างมีประสิทธิภาพ โดยกำลังศึกษาเกี่ยวกับการใช้โปรแกรม Microsoft Access

5.1.4 งานฐานข้อมูลการดำเนินงานหน่วยงานร่วมสนองพระราชดำริ

เป็นฐานข้อมูลที่ทำกรบันทึกผลการดำเนินงานของหน่วยงานที่ร่วมสนองพระราชดำริ โดยหน่วยงานต่างๆ มีการจัดทำโครงการหรืองานวิจัยซึ่งมีการดำเนินงานอยู่ภายใต้แผนแม่บท 3 กรอบ 8 กิจกรรมของ อพ.สธ. และมุ่งเน้นการดำเนินงานศึกษาทรัพยากรทั้งสามฐานทรัพยากร ได้แก่ ทรัพยากรกายภาพ ทรัพยากรชีวภาพ และ ทรัพยากรวัฒนธรรมและภูมิปัญญา

การบันทึกข้อมูลในฐานข้อมูลการดำเนินงานหน่วยงานร่วมสนองพระราชดำริ จะมีการระบุปีงบประมาณ หน่วยงาน พื้นที่ดำเนินการ และจำแนกโครงการหรืองานวิจัยตามกิจกรรมทั้ง 8 ของ อพ.สธ. ทำการบันทึกรายละเอียดต่างๆ ของโครงการหรืองานวิจัย ได้แก่ ชื่อโครงการ ชื่อผู้ประสานงาน/ชื่อหัวหน้าโครงการ เป้าหมาย/วัตถุประสงค์ และ ผลการดำเนินงาน/ผลที่คาดว่าจะได้รับ โดยปัจจุบันหน่วยงานที่ร่วมสนองพระราชดำริมีจำนวนทั้งสิ้น 153 หน่วยงาน และมีข้อมูลการดำเนินงานที่บันทึกในฐานข้อมูลจำนวนทั้งสิ้น 5,657 ข้อมูล โดยในปีงบประมาณ 2558 ได้มีการบันทึกข้อมูลเพิ่มเติมลงไปกว่า 1,500 ข้อมูล



ตัวอย่างฐานข้อมูลการดำเนินงานหน่วยงานร่วมสนองพระราชดำริ

5.1.5 งานฐานข้อมูลหนังสือขออนุญาตจากหน่วยงานร่วมสนองพระราชดำริและฐานข้อมูลการขอซื้อสิ่งมีชีวิตชนิดใหม่

เป็นฐานข้อมูลที่ทำการบันทึกข้อมูลหนังสือขออนุญาตจากหน่วยงานร่วมสนองพระราชดำริ ที่มีความประสงค์จะนำเสนอ เผยแพร่ หรือตีพิมพ์ผลงานวิจัยต่างๆที่ได้จากการสำรวจและดำเนินงานภายใต้กรอบการดำเนินงานของ อพ.สธ.หรือดำเนินงานในพื้นที่ปกปักพันธุกรรมพืชของ อพ.สธ. รวมไปถึงการขออนุญาตใช้ตราสัญลักษณ์ของ อพ.สธ. ประกอบการนำเสนอหรือตีพิมพ์ในรูปแบบต่างๆซึ่งในฐานข้อมูลจะมีการบันทึกรายละเอียดต่างๆ ได้แก่ กลุ่มของหนังสือขออนุญาต (เผยแพร่/ตีพิมพ์/ใช้ตราสัญลักษณ์)หน่วยงาน เลขที่รับ วันที่รับ ปีที่รับเรื่อง เรื่องที่ขออนุญาต วัตถุประสงค์ ผู้ขอ/ผู้ประสานงาน และการอนุมัติ โดยปัจจุบัน ข้อมูลที่มีการบันทึกอยู่ในฐานข้อมูลหนังสือขออนุญาตจากหน่วยงานร่วมสนองพระราชดำรินี้จำนวนทั้งสิ้น 56 ข้อมูล

สำหรับฐานข้อมูลการขอซื้อสิ่งมีชีวิตชนิดใหม่ ดำเนินการบันทึกข้อมูลการขอพระราชทานซื้อสิ่งมีชีวิตชนิดใหม่ของโลก ซึ่งค้นพบจากการสำรวจทรัพยากรชีวภาพและกายภาพของหน่วยงานที่ร่วมสนองพระราชดำริ อพ.สธ. ปัจจุบันมีการขอซื้อสิ่งมีชีวิตชนิดใหม่จำนวน 2 ชนิดด้วยกันคือ เข็ม ซึ่งพบในพื้นที่ปกปักพันธุกรรมพืชของ อพ.สธ. เขื่อนรัชชประภา จังหวัดสุราษฎร์ธานี โดยมหาวิทยาลัยสงขลานครินทร์ และ ตะขาบ ซึ่งพบบริเวณหมู่เกาะสิมิลันและหมู่เกาะสุรินทร์ จังหวัดพังงา โดยจุฬาลงกรณ์มหาวิทยาลัย

ตัวอย่างฐานข้อมูลหนังสือขออนุญาตจากหน่วยงานร่วมสนองพระราชดำริ

The image displays three overlapping screenshots of a web-based form titled "ฐานข้อมูล การขอซื้อสิ่งมีชีวิตชนิดใหม่" (New Species Acquisition Request Database). Each form includes a header with a "link รายละเอียด" button and a "หมายเหตุ" (Note) icon. The forms contain the following fields:

- ชื่อย่อ:** ผดุงพันธ์
- ชื่อสิ่งมีชีวิต:** ผีเสื้อ
- ประเภท:** ผีเสื้อ
- เลขที่ใบ:** 617/1086
- จาก:** มหาวิทยาลัยอัสสัมชัญ
- วันที่รับ:** 7 ม.ค. 57
- หน่วยงาน:** มหาวิทยาลัยอัสสัมชัญ
- ปีที่รับเรื่อง:** 2557
- เป็นสัตว์คุ้มครอง:** (Yes/No/Not Specified)
- ฉบับที่ใบอนุญาต:** 3 ม.ค. 57
- เรื่อง:** ขอรพพระราชทานชื่อสามัญ ชื่อวิทยาศาสตร์ ของ ผีเสื้อชนิดใหม่ของโลก ที่พบในพื้นที่ป่าดงพญาเย็น-เขาหลวง จังหวัดเลย
- สิ่งส่งมอบด้วย:** อ้างอิงเลขที่ ศส 0521/2495 ฉบับที่ 3 กรกฎาคม 2557

ตัวอย่างฐานข้อมูลการขอซื้อสิ่งมีชีวิตชนิดใหม่

5.1.6 งานฐานข้อมูลสมาชิกสวนพฤกษศาสตร์โรงเรียน

ดำเนินการบันทึกข้อมูลเบื้องต้นของโรงเรียนที่ได้รับการตอบรับให้เป็นสมาชิกสวนพฤกษศาสตร์โรงเรียนของ อพ.สธ. โดยทำการบันทึกข้อมูลลงในโปรแกรม Microsoft Access ซึ่งข้อมูลที่บันทึกลงในฐานข้อมูลประกอบไปด้วยส่วนต่างๆ ได้แก่ ข้อมูลบุคลากร ข้อมูลทางภูมิศาสตร์ ข้อมูลที่ได้รับจากสมาชิกข้อมูลสถานภาพปัจจุบัน (ป้ายพระราชทาน/เกียรติบัตร) ข้อมูลการประสานงาน ข้อมูลทั่วไป และที่อยู่หรือสถานที่ติดต่อของโรงเรียนสมาชิก

สำหรับในปีงบประมาณ 2558 มีโรงเรียนต่างๆ สนใจสมัครเข้าเป็นสมาชิกสวนพฤกษศาสตร์โรงเรียนมากขึ้น ทำให้ข้อมูลของสมาชิกสวนพฤกษศาสตร์โรงเรียนเพิ่มขึ้นจาก 2,202 โรงเรียน เป็น 2,442 โรงเรียน ณ วันที่ 4 ธันวาคม 2558

โครงการอนุรักษ์พันธุกรรมพืชอันเนื่องมาจากพระราชดำริ สมเด็จพระเทพรัตนราชสุดาฯ สยามบรมราชกุมารี

กิจกรรมสร้างจิตสำนึก

สมาชิกสวนพฤกษศาสตร์โรงเรียน

ข้อมูลอาจารย์ที่ปรึกษา ๕

ข้อมูลสมาชิกสวนพฤกษศาสตร์โรงเรียน

การประสานงาน / การปฏิบัติงาน

โรงเรียนที่เป็นสมาชิกและโรงเรียนที่ขอไม่รับเป็นสมาชิก

พิมพ์ซองจดหมาย - ขนาดเท่าของจุลสาร

ตรวจเช็คและ _ update ข้อมูล

ตรวจสอบโรงเรียนก่อนที่ชื่อจะแสดงในใบ

ด้านละบันทึกข้อมูล

- โรงเรียนสมาชิก
- โรงเรียน ขอ.

บันทึกครั้งที่ 2

เปิด หน้า
รายชื่อโรงเรียน ปีที่ส่ง สมทบ
รายชื่อโรงเรียน ปีที่ส่ง สมทบ
ข้อมูลบุคลากร
ข้อมูลมูลนิธิ
ข้อมูลโรงเรียนที่ได้รับจากสมาชิก
ข้อมูลการประสานงาน
วันที่เริ่มเปิดปิดโรงเรียนสมาชิก
โรงเรียนที่ได้รับจากสมาชิก
โรงเรียนที่ได้รับจากสมาชิก
ข้อมูลทั่วไปของสมาชิก
ข้อมูลโรงเรียนที่เป็นสมาชิก

Record: 14 of 2374

รหัสสมาชิก 7-18110-002 จังหวัดสระบุรี

ชื่อโรงเรียน โรงเรียนเทศบาลบ้านม่วง

- กรณีศึกษาใหม่ ค้นหาโรงเรียนที่ต้องการบันทึก
 - กรณีเพิ่มสมาชิกใหม่
- บันทึกข้อมูลตามที่ต้องการ

บันทึกข้อมูลก่อนบันทึกข้อมูลอื่นๆ เพิ่ม

ข้อมูลบุคลากร
ข้อมูลทางภูมิศาสตร์
ข้อมูลชื่อ อพ. สจ. ได้รับจากสมาชิก
ข้อมูลสถานภาพปัจจุบัน/รายชื่อประธานสถานศึกษา
ข้อมูลการประสานงาน
ข้อมูลทั่วไป
ข้อมูลติดต่อ

Record: 14 of 2382

ตัวอย่างฐานข้อมูลสมาชิกสวนพฤกษศาสตร์โรงเรียน

5.1.7 งานฐานข้อมูลสมาชิกงานฐานทรัพยากรท้องถิ่น

ดำเนินการบันทึกข้อมูลเบื้องต้นของสมาชิกงานฐานทรัพยากรท้องถิ่น ได้แก่ องค์กรบริหารส่วนตำบล (อบต.) หรือเทศบาลตำบลที่เข้าร่วมสนองพระราชดำริในส่วนของการทำงาน ทรัพยากรท้องถิ่น สํารวจทรัพยากรกายภาพ ทรัพยากรชีวภาพ และ ทรัพยากรวัฒนธรรมและภูมิปัญญาของท้องถิ่นนั้นๆ โดยข้อมูลของสมาชิกงานฐานทรัพยากรท้องถิ่นจะทำการบันทึกลงในโปรแกรม Microsoft Access ทำการบันทึกข้อมูลต่างๆ ได้แก่ ข้อมูลที่ตั้งของ อบต. หรือเทศบาล ข้อมูลการตอบรับสมาชิก ข้อมูลที่ใช้ในการติดต่อ/ผู้ประสานงาน ข้อมูลสถานภาพการเป็นสมาชิก ข้อมูลเอกสารที่ได้รับจากสมาชิก และข้อมูลอื่นๆ เพิ่มเติม ซึ่ง อบต. และเทศบาลตำบลได้สมัครเข้าร่วมเป็นสมาชิกเพิ่มมากขึ้น จากเดิมจำนวน 116 หน่วยงาน เพิ่มขึ้นเป็น 274 หน่วยงาน ณ วันที่ 4 ธันวาคม 2558



5.1.8 ระบบจัดเก็บข้อมูลงานฐานทรัพยากรท้องถิ่น

เป็นการบันทึกข้อมูลของงานฐานทรัพยากรท้องถิ่น ซึ่งดำเนินงานโดยสมาชิกงานฐานทรัพยากรท้องถิ่น ได้แก่ องค์การบริหารส่วนตำบลหรือเทศบาลตำบล ที่ได้มีการสำรวจทรัพยากรในท้องถิ่น ทั้งทรัพยากรกายภาพ ทรัพยากรชีวภาพ และ ทรัพยากรวัฒนธรรมและภูมิปัญญา โดยข้อมูลของทรัพยากรจะถูกบันทึกลงในเอกสารใบงาน 9 ใบงาน ซึ่งประกอบไปด้วย

- ใบงานที่ 1 เรื่อง การเก็บข้อมูลพื้นฐานในท้องถิ่น
- ใบงานที่ 2 เรื่อง การเก็บข้อมูลการประกอบอาชีพในท้องถิ่น
- ใบงานที่ 3 เรื่อง การเก็บข้อมูลด้านกายภาพในท้องถิ่น
- ใบงานที่ 4 เรื่อง การเก็บข้อมูลประวัติหมู่บ้าน ชุมชน วิถีชุมชน
- ใบงานที่ 5 เรื่อง การเก็บข้อมูลการใช้ประโยชน์ของพืชในท้องถิ่น
- ใบงานที่ 6 เรื่อง การเก็บข้อมูลการใช้ประโยชน์ของสัตว์ในท้องถิ่น
- ใบงานที่ 7 เรื่อง การเก็บข้อมูลการใช้ประโยชน์ของชีวภาพอื่นๆในท้องถิ่น
- ใบงานที่ 8 เรื่อง การเก็บข้อมูลภูมิปัญญาในท้องถิ่น
- ใบงานที่ 9 เรื่อง การเก็บข้อมูลแหล่งทรัพยากรและโบราณคดีในท้องถิ่น

เอกสารใบงานทั้ง 9 ใบงานที่ได้รับจากสมาชิกงานฐานทรัพยากรท้องถิ่น จะถูกนำมาบันทึกลงในระบบจัดเก็บข้อมูลงานฐานทรัพยากรท้องถิ่นโดยเจ้าหน้าที่ อพ.สธ. ซึ่งเป็นระบบจัดเก็บข้อมูลแบบออนไลน์ สามารถเข้าหน้าเว็บไซต์ได้โดยใช้ URL (<https://ls.rspg.or.th/>)

โครงการอนุรักษ์พันธุกรรมพืชอันเนื่องมาจากพระราชดำริ
สมเด็จพระเทพรัตนราชสุดาฯ สยามบรมราชกุมารี (อพ.สธ.)

ระบบจัดเก็บข้อมูลงานฐานทรัพยากรท้องถิ่น

กรณา Login เข้าสู่ระบบ Username
Password

ตกลง ยกเลิก เข้าสู่ระบบ

ระบบจัดเก็บข้อมูลงานฐานทรัพยากรท้องถิ่น

บัญชีระบบ คณะวิทยาศาสตร์ สาขาวิชา(ผู้ดูแลระบบ) สังกัด RSPG

รายการในระบบ	รายการในระบบ >> บ้านไผ่ใหม่>>เทศบาลเมือง
<ul style="list-style-type: none"> สร้างใบงาน รายการที่ห้ามส่ง รายการของชุมชน ออกจากระบบ 	1. การเก็บข้อมูลพื้นฐานในท้องถิ่น 2. การเก็บข้อมูลการประกอบอาชีพในท้องถิ่น 3. การเก็บข้อมูลด้านภาษาในท้องถิ่น 4. การเก็บข้อมูลประเพณีชุมชน วิถีชีวิต 5. การเก็บข้อมูลการใช้ประโยชน์ของพืชในท้องถิ่น 6. การเก็บข้อมูลการใช้ประโยชน์ของสัตว์ในท้องถิ่น 7. การเก็บข้อมูลการใช้ประโยชน์ของชีวภาพอื่นๆ ในท้องถิ่น 8. การเก็บข้อมูลภูมิปัญญาในท้องถิ่น 9. การเก็บข้อมูลแหล่งทรัพยากรโบราณคดีในท้องถิ่น ความเคลื่อนไหวจาก อพ.สธ.
ใบงาน สด.สธ.	1. ข้อมูลบ้าน ชุมชน
<ul style="list-style-type: none"> ใบงานล่อล่อผี ใบงานโพยหมด 	ชื่อหมู่บ้าน ชุมชน (ให้เป็นทางการ)* บ้านไผ่ใหม่ ชื่อชุมชนที่ชาวบ้านเรียก บ้านไผ่ใหม่
ระบุถิ่น	สังกัด อบต./อ.ปท. RSPG
<ul style="list-style-type: none"> ทะเบียนระบบใหม่ ทะเบียนพันธุสัตว์ ทะเบียนชีวภาพอื่นๆ ทะเบียนภูมิปัญญา 	2. ที่ตั้ง หมู่ 1 ชลอม ถนน จังหวัด* พังงา อำเภอ* กิ่งอำเภอเขาขาว ตำบล พุทไธสง เขตตำบล เขตตำบลต้นหญ้า เส้นทางหลวง เส้นทางท้องถิ่น สายอำนาจ-พุดไธสง แผนที่ COM-20150915-37.png
ข้อมูลครัวเรือน	3. ข้อมูลทางศาสนา
<ul style="list-style-type: none"> สถานพยานีย์ สถานบริการ ประเภทแหล่งน้ำ ลักษณะวิถีชีวิต ประเภทพันธุสัตว์ ประเภทชีวภาพอื่นๆ ประเภทแหล่งท่องเที่ยว 	พุทธ ๓ แห่ง เจ้าอาวาส ๒ รูป พระ ๒ รูป อิสลาม มีสถิต 2 แห่ง สิกขมาม 2 คน คริสต์ นิกาย ๒ แห่ง นิกายหลวง ๒ คน อื่น ๆ (เช่น ศาสนา ไร่สงฆ์ สถานปฏิบัติธรรม) ๒ แห่ง

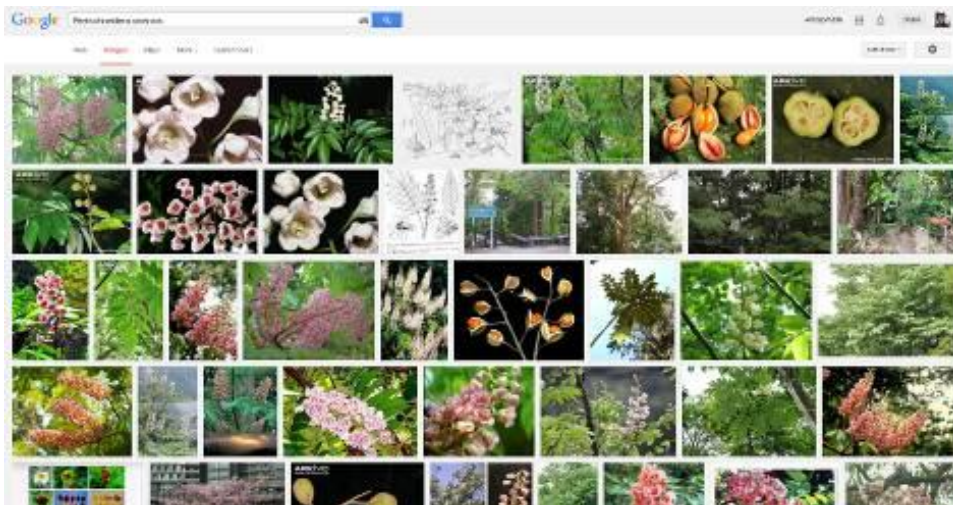
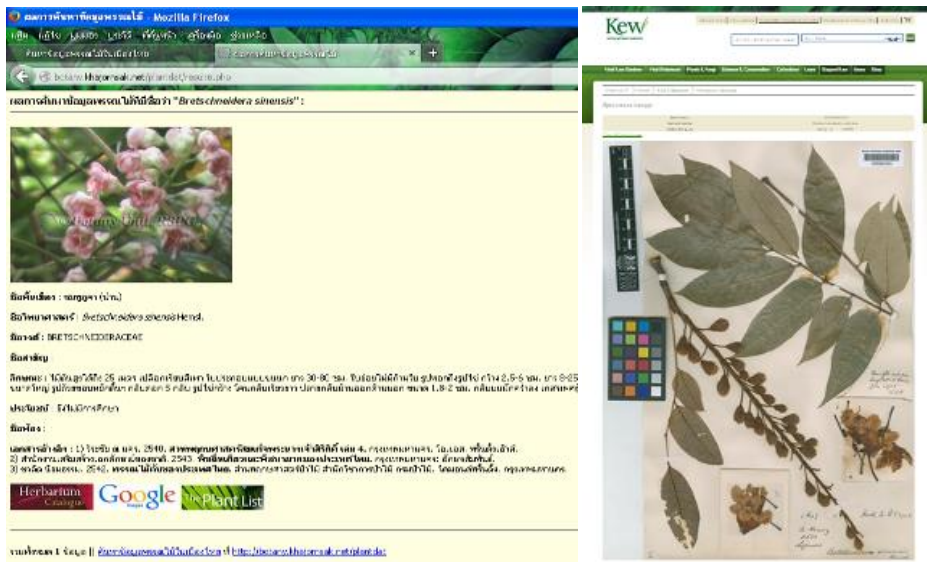
ในปัจจุบันระบบจัดเก็บข้อมูลงานฐานทรัพยากรท้องถิ่นได้บันทึกข้อมูลทรัพยากรของสมาชิกงานฐานทรัพยากรท้องถิ่นจำนวน 8 หน่วยงาน ได้แก่ องค์การบริหารส่วนตำบล 6 ตำบล และเทศบาลตำบล 2 เทศบาล ซึ่งประกอบไปด้วยข้อมูลของ 38 หมู่บ้าน รวมจำนวนใบงานทั้งสิ้น 1,070 ใบงาน

5.2 งานฐานข้อมูลด้านพฤกษศาสตร์ที่ดำเนินงานโดยหน่วยปฏิบัติการพฤกษศาสตร์ ฝ่ายวิชาการ อพ.สธ. จัดทำเพื่อใช้ในหน่วยปฏิบัติการพฤกษศาสตร์ อพ.สธ.ได้แก่

5.2.1 ฐานข้อมูลตัวอย่างพรรณไม้ในพิพิธภัณฑ์พืช ในปี 2558 ได้จัดการฐานข้อมูลตัวอย่างพรรณไม้ โดยตรวจสอบและแก้ไขข้อมูลชื่อวิทยาศาสตร์เดิมในฐานข้อมูลให้ถูกต้องและเป็นปัจจุบัน เนื่องจากชื่อพฤกษศาสตร์ของพรรณไม้มีการปรับเปลี่ยนอยู่เสมอ นอกจากนี้ยังได้ลงทะเบียนและบันทึกข้อมูลตัวอย่างพรรณไม้แห่งจัดเก็บในฐานข้อมูลเพิ่มเติม จำนวน 91 ข้อมูล

5.2.2 ฐานข้อมูลภาพพรรณไม้ปัจจุบันมีจำนวนข้อมูลภาพพรรณไม้ 4,469 ข้อมูล

5.2.3 ฐานข้อมูลพรรณไม้เพื่องานสวนพฤกษศาสตร์โรงเรียน ดำเนินการจัดการข้อมูลพรรณไม้โดยการบันทึกข้อมูลพรรณไม้จากเอกสารอ้างอิงทางพฤกษศาสตร์ ได้แก่ ลักษณะทางพฤกษศาสตร์ การใช้ประโยชน์ การกระจายพันธุ์ นิเวศวิทยา ระยะเวลาออกดอกออกผล ประเพณีวัฒนธรรม ความเชื่อ ฯลฯ ลงในฐานข้อมูล และปรับปรุงข้อมูลที่มีอยู่เดิมในฐานข้อมูลให้สมบูรณ์ขึ้น กระทั่งและเป็นปัจจุบัน โดยการยุบรวมข้อมูลที่ซ้ำซ้อนและชื่อพ้องต่างๆ เพิ่มข้อมูลพืชที่เป็นไม้นำเข้าเพิ่มข้อมูลพื้นที่ อพ.สธ. ที่พบพรรณไม้แต่ละชนิด รวมจำนวน 188 ข้อมูล และทำการสำรองข้อมูลพรรณไม้ทั้งหมดในฐานข้อมูลเพื่อป้องกันการสูญหายทุกเดือน (ปัจจุบันมีจำนวนข้อมูลพรรณไม้รวม 7,612 ข้อมูล)

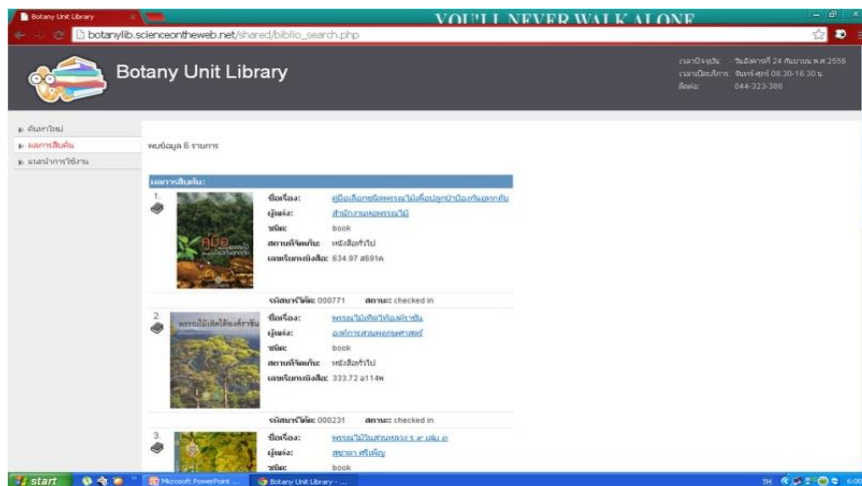


ตัวอย่างฐานข้อมูลภาพพรรณไม้ของ อพ.สธ.

ข้อมูล	จำนวน	หมายเหตุ
1. ฐานข้อมูลตัวอย่างพรรณไม้ในพิพิธภัณฑ์พืช		
- ตัวอย่างพันธุ์ไม้แห้งพืชดอก	3,155	รวมข้อมูลฐานข้อมูลตัวอย่างพันธุ์ไม้ 3,391 ข้อมูล
- ตัวอย่างพันธุ์ไม้มดอง	80	
- ตัวอย่างพันธุ์ไม้เฉพาะสวน	106	
- ตัวอย่างไบรโอไฟต์	50	
2. ฐานข้อมูลภาพพรรณไม้	4,469	
3. ฐานข้อมูลพรรณไม้เพื่องานสวนพฤกษศาสตร์โรงเรียน	7,612	

5.2.4 การใช้โปรแกรมระบบบริการงานห้องสมุด

บริหารจัดการห้องสมุดพฤกษศาสตร์ตามระบบทศนิยมดิวอี้ โดยวิเคราะห์เลขหมู่หนังสือ พร้อมทั้งจัดทำทะเบียนหนังสือพร้อมทั้งให้เลขเรียกหนังสือแต่ละเล่ม ในปี 2558 หน่วยปฏิบัติการพฤกษศาสตร์ได้คัดแยกหนังสือใหม่ และลงทะเบียนในสมุดทะเบียนและในระบบ e-library พร้อมทั้งติดบัตรรายการประจำเล่ม จำนวน 46 รายการ รวมทั้งให้บริการยืม-คืน หนังสือ แก่บุคลากรของศูนย์ฯ และจัดการดูแลบำรุงรักษาหนังสือในห้องสมุดอย่างสม่ำเสมอ



5.3 งานเผยแพร่และบริการผ่านเว็บไซต์ อพ.สธ.

อพ.สธ. ดำเนินการปรับปรุงเว็บไซต์ของอพ.สธ. ให้ทันสมัยและทันเหตุการณ์ทุกวัน เพื่อเผยแพร่แนะนำ สืบค้นข้อมูลพรรณไม้ต่าง ๆ และติดต่อเชื่อมโยงกับผู้ที่เกี่ยวข้องในงานของ อพ.สธ.

5.3.1 เว็บไซต์ (web sites) ได้แก่

1. <http://www.kanchanapisek.or.th> และให้เลือกโครงการอนุรักษ์พันธุกรรมพืชอันเนื่องมาจากพระราชดำริฯ
2. <http://www.rspg.or.th>
3. http://www.rspg.or.th/plants_data/index.htm
4. http://www.rspg.or.th/plants_dataplant_fam/index.htm
5. http://www.rspg.or.th/botanical_school/index.htm
6. <http://www.rspg.or.th/domestic/index.html>

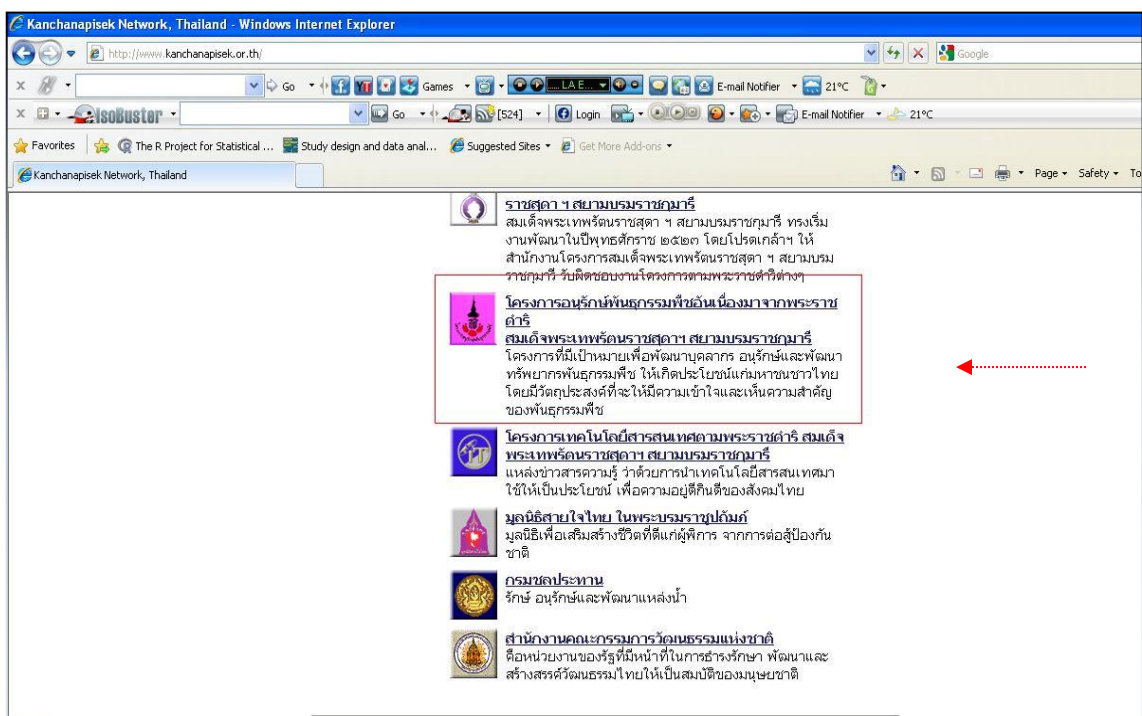
5.3.2 เว็บบอร์ด (webboard) ได้แก่

http://www.plantgenetics-rspg.org/schoolbot_club/index.php?name=webboard

สรุปจำนวนผู้ใช้บริการผ่านเว็บไซต์ อพ.สธ.ในปีงบประมาณ 2558

อพ.สธ. ดำเนินการปรับปรุงเว็บไซต์ของ อพ.สธ. ให้ทันสมัยและทันเหตุการณ์ทุกวัน เพื่อเผยแพร่ แนะนำ และติดต่อเชื่อมโยงกับหน่วยงานที่ร่วมสนองพระราชดำริและผู้ที่สนใจในงานของ อพ.สธ. จำนวนผู้ใช้บริการผ่านเว็บไซต์ อพ.สธ.ในปีงบประมาณ 2558 (ตุลาคม 2557- กันยายน 2558) จำนวน 62,781 ครั้ง และสืบค้นข้อมูลในเว็บไซต์จำนวน 143,069 หน้า

ตัวอย่าง website และ webpage



<http://www.kanchanapisek.or.th>


โครงการอนุรักษ์พันธุกรรมพืชอันเนื่องมาจากพระราชดำริฯ

โครงการอนุรักษ์พันธุกรรมพืชอันเนื่องมาจากพระราชดำริ สมเด็จพระเทพรัตนราชสุดาฯ สยามบรมราชกุมารี

ไทย / English

โครงการอนุรักษ์พันธุกรรมพืชฯ | กิจกรรมโครงการ | สวนพฤกษศาสตร์โรงเรียน | ข้อมูลพรรณไม้ | เอกสารโครงการ | โครงการทดลองปลูกพืชพรรณ | หน้าหลัก Webboard | RSPG e-Mail | Web Links


วันอังคารที่ 2 กุมภาพันธ์ 4459



ทรงพระเจริญ




ทรงพระเจริญ



ทรงพระเจริญ



ข่าว ศูนย์คลองไผ่



ภาพและข่าวประชาสัมพันธ์


โครงการอนุรักษ์พันธุกรรมพืชอันเนื่องมาจากพระราชดำริ สมเด็จพระเทพรัตนราชสุดาฯ สยามบรมราชกุมารี ร่วมกับ บริษัท ไปรษณีย์ไทย จำกัด สนับสนุนให้ประชาชนมีส่วนร่วมเป็นเจ้าของต้นกล้ามหาลักษณ์-สักสยามินทร์ (ต้นสักที่มีอายุยืนที่สุดในโลก) ผ่านการทำการไปรษณีย์ไทย ทุกสาขาทั่วประเทศ (ไม่รวมที่ทำกาารไปรษณีย์ของเอกชน) จำนวน ๕๐๐,๐๐๐ คู่ คู่ละ ๓๖๘ บาท (รวมค่าจัดส่งแล้ว) **ตั้งแต่ วันที่ ๕ กันยายน ๒๕๕๕ ถึง ๕ ธันวาคม ๒๕๕๕** รายได้เข้า มูลนิธิอนุรักษ์พันธุกรรมพืชสมเด็จพระเทพรัตนราชสุดาฯ สยามบรมราชกุมารี (มูลนิธิ อพ.สธ.)

>> รายละเอียดเพิ่มเติม >>> **มูลนิธิ อพ.สธ.**


ใช้ที่นี้เพื่อสืบพระเกียรติ
สมเด็จพระเทพรัตนราชสุดาฯ สยามบรมราชกุมารี
พระชนมายุ ๕๐ พรรษา "เสวยทิพย์" ๕๐ พรรษา

เริ่มออกอากาศ 31 สิงหาคม 2558 ทางช่อง TNN24
และยังสามารถติดตามได้อีกหลายช่องรายการ

TNN 24 TNN 2 true 4U true ๒๕ True TGN



พระบรมฉายาลักษณ์ และพระราชดำริ



แนวพระราชดำริ ด้านการพัฒนา ทรัพยากรมนุษย์



วิถี อพ.สธ.



หน่วยงาน ร่วมสนองพระ-ราชดำริ

<http://www.rspg.or.th>

ข้อมูลพรรณไม้

โครงการอนุรักษ์พันธุกรรมพืชอันเนื่องมาจากพระราชดำริ สมเด็จพระเทพรัตนราชสุดาฯ สยามบรมราชกุมารี

ไทย / English

โครงการอนุรักษ์พันธุกรรมพืชฯ | กิจกรรมโครงการ | สวนพฤกษศาสตร์โรงเรียน | ข้อมูลพรรณไม้ | เอกสารโครงการ | โครงการทดลองปลูกพืชพรรณ | หน้าหลัก Webboard | RSPG e-Mail | Web Links

ชื่อวงศ์

ชื่อวิทยาศาสตร์

ชื่อสามัญ

ชื่อพื้นเมือง

กลุ่มการใช้ประโยชน์

ฐานข้อมูล

ทะเบียนพรรณไม้

หน่วยพฤกษศาสตร์ ศูนย์ฯ คลองไผ่

ค้นข้อมูลพรรณไม้

- ▶ ลักษณะประจำวงศ์
- ▶ เล่ม 1 ▶ เล่ม 2
- ▶ search tips
- ▶ sitemap

ค้นข้อมูลจากชื่อวงศ์

ชื่อพรรณไม้ แห่งประเทศไทย ศ.เต็ม สมิตินันท์

Family Name

A B C D E F G H I J K L M N O P Q R S T U V W X Y Z

หน่วยพฤกษศาสตร์ อพ.สธ. ได้สร้างฐานข้อมูลชื่อพรรณไม้ในเมืองไทย โดยอ้างถึงข้อมูลจากหนังสือชื่อพรรณไม้แห่งประเทศไทย ของ ศาสตราจารย์เต็ม สมิตินันท์ และมีส่วนเพิ่มเติมข้อมูลชื่อพรรณไม้ที่เป็นไม้ประดับ ซึ่งไม่มีในหนังสือพรรณไม้แห่งประเทศไทยลงไปด้วย

๑๕๒๒ ลักษณะประจำวงศ์



หน่วยพฤกษศาสตร์ อพ.สธ.

http://www.rspg.or.th/plants_data/index.htm



http://www.plantgenetics-rspg.org/schoolbot_club/index.php?name=webboard



http://www.rspg.or.th/botanical_school/index.htm



**ฐานทรัพยากรท้องถิ่น
อพ.สธ.**

หน้าหลัก

สมาชิก
ฐานทรัพยากรท้องถิ่น

ตรวจสอบสถานะ
การสมัครสมาชิก
ฐานทรัพยากรท้องถิ่น

ข่าว
งานฐานทรัพยากรท้องถิ่น

เอกสารงานฐานทรัพยากรท้องถิ่น

ตารางฝึกอบรมงานฐานทรัพยากรท้องถิ่น ประจำปีงบประมาณ 2559

ฐานทรัพยากรท้องถิ่น 5 ปีที่ห้า 

ขั้นตอนการสนองพระราชดำรินงานฐานทรัพยากรท้องถิ่น อพ.สธ.

-  ขั้นตอนการสนองพระราชดำริน 
-  หนังสือถึง อพ.สธ. ขอเข้าร่วมสนองพระราชดำริน 
-  เอกสารข้อมูลตำบลที่ขอร่วมสนองพระราชดำริน 
-  รูปแบบแผนแม่บทและตัวอย่างมีया 
-  ตัวอย่างการเข้าร่วมสนองพระราชดำริน 
-  การสนองพระราชดำริน อพ.สธ. งานฐานทรัพยากรท้องถิ่น 
-  และการสมัครสมาชิกงานสวนพฤกษศาสตร์โรงเรียน

<http://www.rspg.or.th/domestic/index.html>

ตารางสรุปผลการปฏิบัติงานของเจ้าหน้าที่ อพ.สธ. ในกิจกรรมที่ 5 กิจกรรมศูนย์ข้อมูลพันธุกรรมพืช

ชื่อหน่วยงาน	ชื่อโครงการ	พื้นที่	ผลการดำเนินงาน	หมายเหตุ
หน่วยจัดการข้อมูล อพ.สธ.	งานบันทึกข้อมูล/ดูแลฐานข้อมูล	ศูนย์ข้อมูลพันธุกรรมพืช อพ.สธ.	<ul style="list-style-type: none"> - ข้อมูลพรรณไม้สด จำนวน 42,489 ข้อมูล - ข้อมูลพรรณไม้แห้งที่ได้รับมาจากหอพรรณไม้และพิพิธภัณฑ์พืช จำนวน 190,273 ข้อมูล - ข้อมูลการแปลงรหัสพื้นที่ จำนวน 1,103,467 ข้อมูล - ข้อมูลรหัสปลูกในพื้นที่ จำนวน 330,524 ข้อมูล - ข้อมูลการเจริญเติบโตของต้นพันธุกรรมพืชที่ส่งเข้ามา 148,836 ข้อมูล - ข้อมูลการส่งใบ ผล เนื้อ ไปวิเคราะห์ในสถาบันต่าง ๆ 2,030 รหัส - ฐานข้อมูลมะกอกโอลีฟ ได้แก่ ข้อมูลมะกอกโอลีฟ 11,926 รหัส และบันทึกการเจริญเติบโตของมะกอกโอลีฟในพื้นที่ต่าง ๆ 62,310 ข้อมูล - ฐานข้อมูลภาพพรรณไม้สด จำนวน 3,200 ข้อมูล - งานสแกนรูปภาพเพื่อเก็บใน CD จำนวน 33,039 ข้อมูล - งานบันทึกตัวอย่างพรรณไม้แห้งบันทึกลงแผ่น Photo CD จำนวน 1,386 แผ่น 	
หน่วยจัดการข้อมูล อพ.สธ.	งานฐานข้อมูลการดำเนินงานหน่วยงานร่วมสนองพระราชดำริ	ศูนย์ข้อมูลพันธุกรรมพืช อพ.สธ.	ปัจจุบันหน่วยงานที่ร่วมสนองพระราชดำริมีจำนวนทั้งสิ้น 153 หน่วยงาน และมีข้อมูลการดำเนินงานที่บันทึกในฐานข้อมูลจำนวนทั้งสิ้น 5,657 ข้อมูล โดยในปีงบประมาณ 2558 ได้มี	

ชื่อหน่วยงาน	ชื่อโครงการ	พื้นที่	ผลการดำเนินงาน	หมายเหตุ
หน่วยจัดการข้อมูล อพ.สธ.	งานฐานข้อมูลหนังสือขออนุญาตจากหน่วยงานร่วม สนองพระราชดำริและฐานข้อมูลการขอซื้อสิ่งมีชีวิต ชนิดใหม่	ศูนย์ข้อมูลพันธุกรรมพืช อพ.สธ.	การบันทึกข้อมูลเพิ่มเติมลงไปกว่า 1,500 ข้อมูล โดยปัจจุบัน ข้อมูลที่มีการบันทึกอยู่ในฐานข้อมูลหนังสือข อนุญาตจากหน่วยงานร่วมสนองพระราชดำริมีจำนวนทั้งสิ้น 56 ข้อมูล สำหรับฐานข้อมูลการขอซื้อสิ่งมีชีวิตชนิดใหม่ ดำเนินการบันทึกข้อมูลการขอพระราชทานซื้อสิ่งมีชีวิตชนิด ใหม่ของโลก ซึ่งค้นพบจากการสำรวจทรัพยากรชีวภาพและ กายภาพของหน่วยงานที่ร่วมสนองพระราชดำริ อพ.สธ. ปัจจุบันมีการขอซื้อสิ่งมีชีวิตชนิดใหม่จำนวน 2 ชนิดด้วยกัน คือ เข็ม ซึ่งพบในพื้นที่ปกปักพันธุกรรมพืชของ อพ.สธ. เขื่อน รัชชประภา จังหวัดสุราษฎร์ธานี โดยมหาวิทยาลัยสงขลา นครินทร์ และ ตะขาบ ซึ่งพบบริเวณหมู่เกาะสิมิลันและหมู่ เกาะสุรินทร์ จังหวัดพังงา โดยจุฬาลงกรณ์มหาวิทยาลัย	
หน่วยจัดการข้อมูล อพ.สธ.	งานฐานข้อมูลสมาชิกสวนพฤกษศาสตร์โรงเรียน	ศูนย์ข้อมูลพันธุกรรมพืช อพ.สธ.	สำหรับในปีงบประมาณ 2558 มีโรงเรียนต่างๆ สนใจสมัครเข้า เป็นสมาชิกสวนพฤกษศาสตร์โรงเรียนมากขึ้น ทำให้ข้อมูลของ สมาชิกสวนพฤกษศาสตร์โรงเรียนเพิ่มขึ้นจาก 2,202 โรงเรียน เป็น 2,442 โรงเรียน ณ วันที่ 4 ธันวาคม 2558	
หน่วยจัดการข้อมูล อพ.สธ.	งานฐานข้อมูลสมาชิกงานฐานทรัพยากรท้องถิ่น	ศูนย์ข้อมูลพันธุกรรมพืช อพ.สธ.	ดำเนินการบันทึกข้อมูลเบื้องต้นของสมาชิกงานฐานทรัพยากร ท้องถิ่น ได้แก่ องค์การบริหารส่วนตำบล (อบต.) หรือเทศบาล ตำบลที่เข้าร่วมสนองพระราชดำริในส่วนของกรจัดทำฐาน	

ชื่อหน่วยงาน	ชื่อโครงการ	พื้นที่	ผลการดำเนินงาน	หมายเหตุ
<p>หน่วยจัดการข้อมูล อพ.สธ.</p>	<p>ระบบจัดเก็บข้อมูลงานฐานทรัพยากรท้องถิ่น</p>	<p>ศูนย์ข้อมูลพันธกรรมพืช อพ.สธ.</p>	<p>ทรัพยากรท้องถิ่น สํารวจทรัพยากรกายภาพ ทรัพยากรชีวภาพ และ ทรัพยากรวัฒนธรรมและภูมิปัญญาของท้องถิ่น นั้นๆ โดยข้อมูลของสมาชิกงานฐานทรัพยากรท้องถิ่นจะทำการบันทึกลงในโปรแกรม Microsoft Access ทำการบันทึกข้อมูลต่างๆ ได้แก่ ข้อมูลที่ตั้งของ อบต. หรือเทศบาล ข้อมูลการตอบรับสมาชิก ข้อมูลที่ใช้ในการติดต่อ/ผู้ประสานงาน ข้อมูลสถานภาพการเป็นสมาชิก ข้อมูลเอกสารที่ได้รับจากสมาชิก และข้อมูลอื่นๆ เพิ่มเติม ซึ่ง อบต. และเทศบาลตำบล ได้สมัครเข้าร่วมเป็นสมาชิกเพิ่มมากขึ้น จากเดิมจำนวน 116 หน่วยงาน เพิ่มขึ้นเป็น 274 หน่วยงาน ณ วันที่ 4 ธันวาคม 2558</p> <p>เป็นการบันทึกข้อมูลของงานฐานทรัพยากรท้องถิ่น ซึ่งดำเนินงานโดยสมาชิกงานฐานทรัพยากรท้องถิ่น ได้แก่ องค์การบริหารส่วนตำบลหรือเทศบาลตำบล ที่ได้มีการสำรวจทรัพยากรในท้องถิ่น ทั้งทรัพยากรกายภาพ ทรัพยากรชีวภาพ และ ทรัพยากรวัฒนธรรมและภูมิปัญญา โดยข้อมูลของทรัพยากรจะถูกบันทึกลงในเอกสารใบงาน 9 ใบงาน และเอกสารดังกล่าว จะถูกนำมาบันทึกลงในระบบจัดเก็บข้อมูลงานฐานทรัพยากรท้องถิ่นโดยเจ้าหน้าที่ อพ.สธ. ซึ่งเป็นระบบจัดเก็บข้อมูลแบบออนไลน์ สามารถเข้าหน้าเว็บไซต์ได้โดยใช้ URL (https://ls.rspg.or.th/)</p>	

ชื่อหน่วยงาน	ชื่อโครงการ	พื้นที่	ผลการดำเนินงาน	หมายเหตุ
หน่วยปฏิบัติการ พฤกษศาสตร์	1.งานฐานข้อมูลทะเบียนพรรณไม้สวนพฤกษศาสตร์ โรงเรียน	ศูนย์ข้อมูลพันธุกรรมพืช อพ.สธ.	1. ดำเนินการโครงการศึกษาและพัฒนาเว็บไซต์คำศัพท์ พฤกษศาสตร์ สำหรับใช้ในสวนพฤกษศาสตร์โรงเรียน และ โครงการฐานข้อมูลพรรณไม้ในบัญชียาหลักแห่งชาติ	
หน่วยปฏิบัติการ พฤกษศาสตร์	2.งานฐานข้อมูลด้านพฤกษศาสตร์ที่ดำเนินงานโดยหน วยปฏิบัติการพฤกษศาสตร์	ศูนย์ข้อมูลพันธุกรรมพืช หน่วยปฏิบัติการ พฤกษศาสตร์ อพ.สธ. คลองไผ่ จ.นครราชสีมา	2.จัดทำฐานข้อมูลตัวอย่างพรรณไม้ในพิพิธภัณฑ์พืช, ฐาน ข้อมูลภาพพรรณไม้, ฐานข้อมูลพรรณไม้เพื่องานสวน พฤกษศาสตร์โรงเรียน และ การใช้โปรแกรมระบบบริการงาน ห้องสมุด	
ผู้ดูแลเว็บไซต์ อพ.สธ. (Webmaster)	งานเผยแพร่และบริการผ่านเว็บไซต์ อพ.สธ.	ศูนย์ข้อมูลพันธุกรรมพืช อพ.สธ.	ดำเนินการปรับปรุงเว็บไซต์ของ อพ.สธ. ให้ทันสมัยและทัน เหตุการณ์ทุกวันเพื่อเผยแพร่ แนะนำ สืบค้นข้อมูลพรรณไม้ ต่าง ๆ และติดต่อเชื่อมโยงกับผู้สนใจในงานของ อพ.สธ. ทาง เว็บไซต์ และ เว็บบอร์ด อพ.สธ. จำนวนผู้ใช้บริการผ่านเว็บไซต์ อพ.สธ. ในปีงบประมาณ 2558 จำนวน 62,781 ครั้ง และสืบค้นข้อมูลในเว็บไซต์จำนวน 143,069 หน้า	